

VERBLIJFSTOERISME IN DE GEMEENTE SLUIS

Onderstaande tabel toont het aantal overnachtingen in de gemeente Sluis. In totaal hebben in 2017 ruim 3,6 miljoen overnachtingen plaatsgevonden. Verreweg de meeste overnachtingen vinden plaats in hotels, pensions en op bungalowparken.

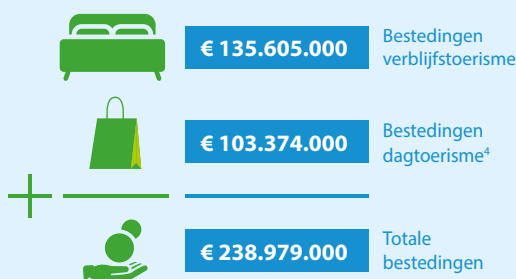
Aantal overnachtingen

Toeristisch verblijf	Toeristisch kamperen op (mini-)campings ¹	702.300
	Hotels, pensions en bungalowparken	1.732.700
	Passanten in jachthavens	13.100
Vaste gasten	Vast kamperen op (mini-)campings ²	769.100
	Vaste ligplaatsen in jachthavens	25.400
	Tweede woningen	383.900
Totaal		3.626.500

TOERISTISCHE BESTEDINGEN

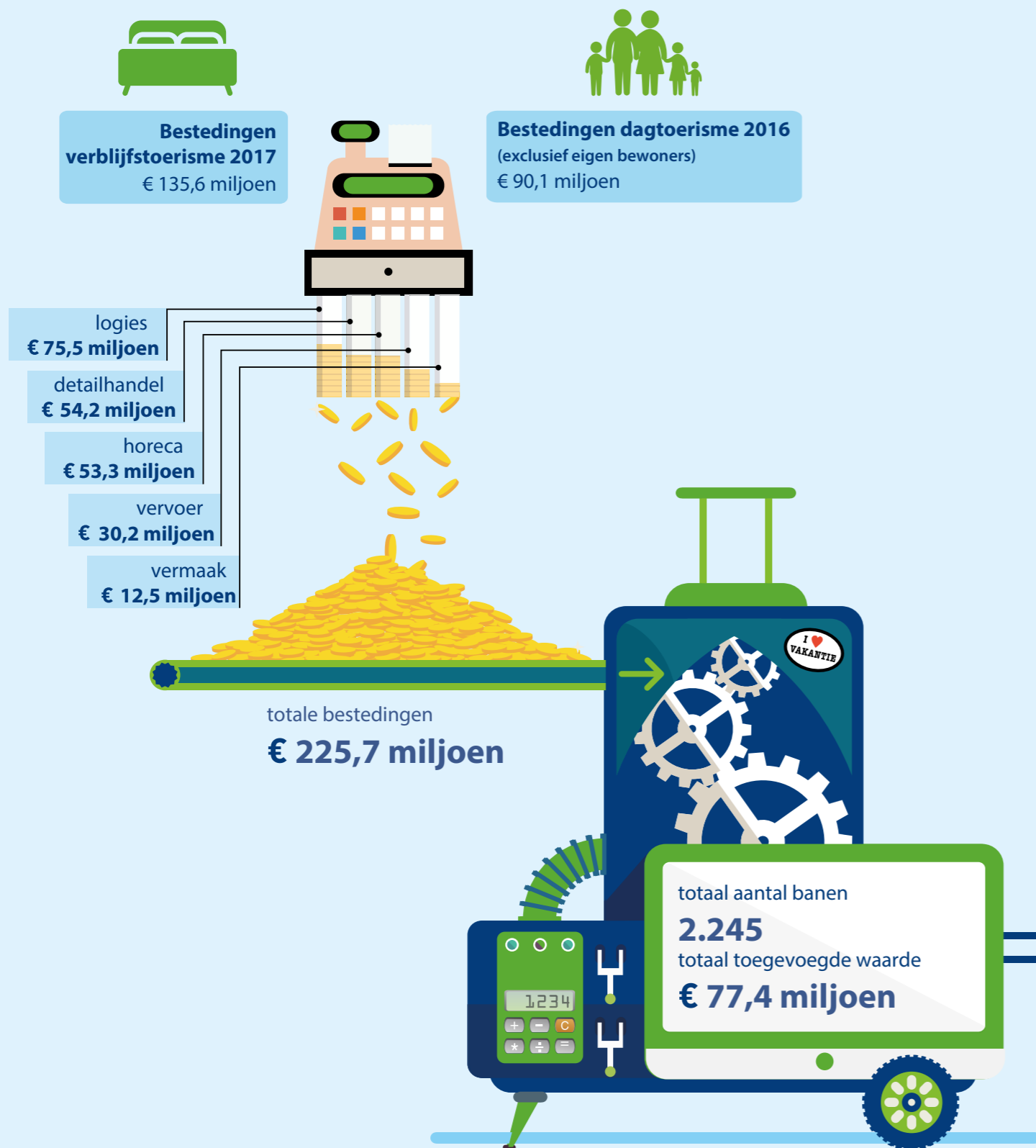
Elk type gast heeft zijn eigen bestedingspatroon: tijdens een hotelvakantie wordt per dag meer geld uitgegeven dan tijdens een kampeervakantie. En een uitstapje naar een attractiepark kost meer dan een fietstochtje. Vanuit diverse landelijke onderzoeken zijn de bestedingspatronen van Nederlandse en buitenlandse verblijfstoeristen bekend, evenals de bestedingspatronen tijdens verschillende soorten dagtoeristische activiteiten. Ook is bekend waar dit geld aan uitgegeven wordt: aan boodschappen, de accommodatie, horeca, vervoer of recreatieve activiteiten.

	Gemiddelde bestedingen per nacht	Gemiddelde bestedingen per jaar ³
Toeristisch verblijf		
• Toeristisch kamperen op (mini-)campings	€ 21,73	
• Hotels, pensions, en bungalowparken	€ 46,40	
• Passanten in jachthavens	€ 38,05	
Vaste gasten		
• Vast kamperen op (mini-)campings	€ 14,77	€ 2.897
• Vaste ligplaatsen in jachthavens	€ 18,77	€ 3.462
• Tweede woningen	€ 18,31	€ 2.171
Dagtoerisme (bestedingen per uitstapje)	€ 18,34	



Toeristen in de gemeente Sluis besteden bijna € 239 miljoen. 24% hiervan komt terecht in de sector horeca en eveneens 24% in de sector detailhandel. 32% wordt besteed aan overnachtingskosten (logies), 6% aan vermaak (recreatie, sport en cultuur) en 14% aan vervoer (brandstof en openbaar vervoer). Wanneer eigen inwoners buiten beschouwing worden gelaten (hun koopkracht was immers al in de gemeente), bedragen de totale toeristische bestedingen ruim € 225 miljoen.

- 1 Toeristisch kamperen omvat alle overnachtingen op kampeerplaatsen, inclusief voorseizoenarrangementen, verlengd voorseizoenarrangementen, maandarrangementen en naseizoenarrangementen, maar is exclusief permanente standplaatsen (jaarplaatsen) en seizoenplaatsen.
- 2 Dit betreft kamperen op permanente standplaatsen (jaarplaatsen) of seizoenplaatsen. Het aantal nachten per plaats is gebaseerd op de uitkomsten van het Onderzoek Vaste gasten in Zeeland. Dit wijkt dus af van de cijfers die bekend zijn vanuit de administratie toeristenbelasting.
- 3 Gemiddelde bestedingen van vaste gasten per jaar komen bovenop de gemiddelde bestedingen per nacht. Denk bij jaarlijkse bestedingen aan kosten van de stand-of ligplaats, onderhoud en het kopen van nieuwe inboedel zoals een tuinset.
- 4 Bestedingen dagtoerisme zijn inclusief recreatieve uitjes in de eigen gemeente. De totale bestedingen van dagtoeristen zijn gebaseerd op het aantal dagtoeristen in de gemeente Sluis in het jaar 2016. Om deze reden moeten deze cijfers als indicatief worden beschouwd.



De economische impact wordt uitgedrukt in toegevoegde waarde en werkgelegenheid. Toegevoegde waarde is een economisch begrip en laat zien welke waarde daadwerkelijk door bedrijven in een regio wordt gecreëerd. Voorbeeld: als een meubelfabriek in regio A het hout in regio B inkoop, moet de inkoopprijs van het hout afgetrokken worden van de omzet die ontstaat door de verkoop van meubelen: alleen de waarde die is ontstaan door van het hout meubelen te maken, mag als toegevoegde waarde aan regio A worden toegekend.

Let op: in deze leaflet gaat het om de economische impact van de bestedingen die de toerist doet tijdens de vakantie of dagje uit. Investerings van consumenten (bijv. aanschaf chalet), bedrijven (bijv. bouw of verbouw voorzieningen) en overheid zijn nog niet meegeteld. De totale economische impact van toerisme is dus nog veel groter. Bovendien is dankzij toerisme ook het draagvlak voor maatschappelijke voorzieningen groter. De werkgelegenheid die hiermee gepaard gaat, is nog niet meegenomen in de getoonde cijfers.

AANPAK

Kenniscentrum Kusttoerisme heeft voor de rapportage gebruik gemaakt van gegevens uit een groot aantal verschillende bronnen. Om te komen tot een totaalbeeld van het verblijfstoerisme is bovendien gebruik gemaakt van geaggregeerde gegevens vanuit de toeristen- en forensenbelasting van de gemeenten. In combinatie met kengetallen uit provinciale en landelijke onderzoeken, waaronder het ContinuVakantieOnderzoek en het onderzoek Vaste gasten in Zeeland, zijn vervolgens de totale uitgaven van verblijfstoeristen in beeld gebracht. Het kenniscentrum gebruikt gegevens uit provinciale en landelijke onderzoeken om een raming te maken van de omvang van het dagtoerisme en de daaruit voortkomende uitgaven. Op basis van de totale uitgaven van verblijfs- en dagtoeristen is een analyse gemaakt van de totale economische impact voor de gemeente Sluis, uitgedrukt in het aantal banen.

DAGTOERISME

Jaarlijks bezoeken vele gasten de gemeente Sluis voor een dagje uit. Dit betreft niet alleen gasten buiten de gemeente maar ook recreatieve activiteiten ondernomen door eigen inwoners. De omvang hiervan wordt vaak onderschat, maar verreweg de meeste recreatieve activiteiten vinden plaats in de directe woonomgeving.

Op basis van gegevens over parkeertransacties in de gemeente, gecombineerd met kengetallen uit landelijke en provinciale onderzoeken, kan een raming gemaakt worden van de omvang van het dagtoerisme in Sluis. Helaas zijn de kengetallen uit landelijke en provinciale onderzoeken die gebruikt worden voor de raming van dagtoerisme niet jaarlijks beschikbaar. Om toch een indicatie te geven van de omvang van het dagtoerisme wordt in deze leaflet de raming van het dagtoerisme van het jaar 2016 weergegeven.

Dagtoerisme (cijfers 2016)	4.912.500
Recreatieve activiteiten in de eigen gemeente (cijfers 2017)	724.500
Totaal	5.637.000

VASTE GASTEN IN ZEELAND

Kenniscentrum Kusttoerisme heeft in 2017 in samenwerking met brancheorganisaties en overheden onderzoek gedaan naar vaste gasten in Zeeland: gasten met een eigen vakantie-accommodatie zoals een stacaravan op een jaarplaats, een seizoenplaats op een camping, een tweede woning of een vaste ligplaats in een jachthaven. Door het onderzoek is er veel meer inzicht ontstaan in het vakantiegedrag en uitgavenpatroon van dit marktsegment.

Vaste gasten brengen veel vrije tijd door in Zeeland: gezamenlijk zo'n 6 miljoen nachten. Ongeveer 880.000 hiervan worden doorgebracht in de gemeente Sluis. In tweede woningen verblijft men gemiddeld 53 nachten met 2,7 personen. Op jaar- en seizoenplaatsen worden gemiddeld zo'n 70 nachten met 2,6 personen doorgebracht.

Tijdens hun verblijf geven vaste gasten volop geld uit: gemiddeld € 15 per persoon per dag. Naast de dagelijkse uitgaven hebben vaste gasten ook jaarlijkse kosten aan hun accommodatie: variërend van 2.400 euro bij een seizoenplaats tot € 4.700 bij een tweede woning. Al deze uitgaven zorgen voor een extra impuls voor de economie in de gemeente Sluis: in totaal ruim € 29,4 miljoen per jaar. 41% hiervan komt terecht in de detailhandel en 31% bij logiesbedrijven. 22% wordt besteed in de horeca en 5% aan recreatieve activiteiten.

N.B. De cijfers gepresenteerd in deze leaflet zijn voorlopige cijfers.

Bronnen

Gemeente Sluis (2018). *Gegevens toeristenbelasting 2017*

Gemeente Sluis (2018). *Gegevens forensenbelasting 2017*

Kenniscentrum Kusttoerisme (2017). *Onderzoek Vaste gasten in Zeeland*

NBTC-NIPO Research (2017). *Resultaten ContinuVrijeTijdsOnderzoek 2016*

NBTC-NIPO Research (2018). *Resultaten ContinuVakantieOnderzoek 2017*



© 2019, Kenniscentrum Kusttoerisme
Deze publicatie is samengesteld in opdracht voor de gemeente Sluis.

Bij het samenstellen van deze publicatie is de grootste zorgvuldigheid betracht. Kenniscentrum Kusttoerisme is echter niet aansprakelijk voor enige directe of indirecte schade als gevolg van de aangeboden informatie in deze publicatie.

Kenniscentrum Kusttoerisme
p/a HZ University of Applied Sciences
Postbus 364, 4380 AJ Vlissingen
Telefoon: 0118 - 489 756
E-mail: info@kenniscentrumtoerisme.nl
Website: www.kenniscentrumtoerisme.nl